

第 35 回 ROBO-ONE & 第 19 回 Light & 第 5 回 auto

参加者ガイド

<参加者ガイドについて>

このガイドでは、当イベントの参加手順をご紹介します。運営上必要な内容を含めていますので、必ずよくお読みになってご参加ください。また、このガイドは参加証と一緒に印刷して会場に持参していただきますようご協力をお願いします。

<会場入場からイベント開始まで>

●受付

9:00 より館内への入場が可能です。入り口に入ってすぐの受付にお進みください。受付にて参加証をご提示の上、「選手名」「選手ID」をお伝えください。参加証は、同伴者も必要です。必ず人数分ご準備ください。また、会場内では必ず首から下げて移動してください。防犯のため、参加証をお持ちでない方は控室への入場をお断りします。

※28日の受付は込み合いますので、状況により Light クラスを優先させていただく場合があります。

【参加証の印刷手順】

「マイページ」->「エントリー」->「エントリー中の大会」->「参加証印刷」で印刷できます。

※チーム全員分の印刷をお願いします。

【入金完了の処理のお願い】

参加費をお振込み頂いた方は、マイページより「入金完了の処理」を必ず行ってください。処理いただかない場合は、入金確認ができない場合がありますのでご協力をお願いします。

【領収書が必要な場合】

参加費の領収書が必要な場合は、事前にご指定の「お宛名」「金額」「但書」を当協会へご連絡ください。

二足歩行ロボット協会 お問い合わせ先 <http://www.robo-one.com/contacts/>

【予選出走順に自分のロボットがない場合】

予選出走順、ウェブサイトにて事前に公開しています。こちらに自分のロボットが掲載されていない場合は、イベント開催日前に当協会へご連絡をお願いします。サイト内の各カテゴリーをご参照ください

●選手控室

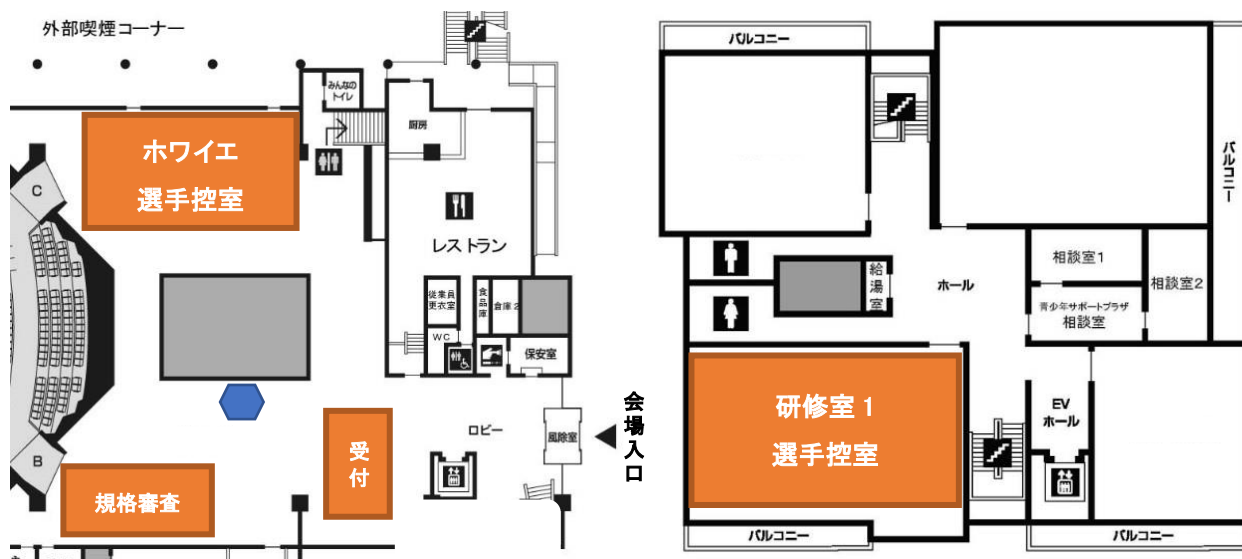
受付が済みましたら下記の図を参考に選手控室にお進みください。席の指定はありませんので空いている席をご利用ください。

▼28 日日控室

・1F ホワイエ:ROBO-ONE auto、3F 研修室 1:ROBO-ONE Light

▼29 日控室

・1F ホワイエ:海外選手およびシード選手、3F 研修室 1:国内選手



- ・ 控室は椅子 1 つにつき 1 チームとなります（机 1 つに 2 チーム）。机は譲りあってご使用ください。
- ・ ロボットの整備で使用するテーブルタップは各自ご準備下さい。選手控室が広いためできるだけ長めのケーブルをご用意いただくことをお勧めします。
- ・ 昼食は各自ご準備下さい。控室での飲食は可能ですが、ごみは必ず持ち帰るようにご協力をお願いします。

【注意事項】

- ※ 会場内で審査が通っていないバッテリーの使用を禁止します。充電も禁止です。できるだけ不良バッテリーは持ち込まないようお願いいたします。
- ※ バッテリーの管理には十分にご注意ください。充電中は必ずチームのメンバーが管理し、全員が席を離れる場合は充電を停止してから離れてください。管理ができる範囲で、バッテリーをご持参ください。
- ※ バッテリーは必ず専用のセーフティバッグに入れて持ち運んでください。
- ※ 控室のテーブルは、会場からお借りしているものですので傷つけないようにマットなどを敷いてご利用ください。

●規格審査（レギュレーションチェック）

28 日 Light の選手は、予選前に規格審査をしません。バッテリーチェックのみ行います。

予選後の規格審査の対象は「**予選 4.5m 走を完走した選手**」、及び「**決勝トーナメントへの出場権を持つ認定選手**」、「**各ランキング上位 3 位の選手**」となりますので、対象の選手は予選出走直後にそのまま所定の規格審査会場へお進みください。もし予選前にチェックを受けたい場合は、9：00 よりチェック会場を開けていますのでご利用ください。予選を通過したとしても規格審査を通過できない場合は、決勝トーナメントへ出場できませんのでご注意ください。

28日 auto の選手も、予選前に規格審査をしません。**バッテリーチェックのみ行います。**

12:00 からステージ上で相手の認識審査を行います。

- (1) 立った KHR, (2) 倒れた KHR, (3) 人, (4) ペットボトルまたは何も無い状態を認別できるようにしておいてください。

この審査をパスしたロボットは、そのまま規格審査会場でロボットのチェックを受けてください。

29日は、床運動の予選前に規格審査をしません、**バッテリーチェックと腕先 20%の計測を行いますので、ロボットと全てのバッテリーと持参して規格審査スペースで審査を受けてください。**腕先 20%計測の対象は、「腕と手が一体になっているロボット」です。「**ハンドがある**」または「**明らかに手とわかる造形があるロボット**」は対象になりません。腕先 20%計測の対象になっているロボットは、**ご来場前に腕先から 20%以下のところにビニールテープなどで腕一周分のマーキングをお願いします。**

予選後の規格審査の対象は「**10点以上を獲得した選手**」、及び「**決勝トーナメントへの出場権を持つ認定選手**」、「**各ランキング上位3位の選手**」となりますので、対象の選手は予選直後にそのまま所定の規格審査会場へお進みください。もし予選前にチェックを受けたい場合は、9:00 よりチェック会場を開けていますのでご利用ください。予選を通過したとしても規格審査を通過できない場合は、決勝トーナメントへ出場できませんのでご注意ください。

●【重要】バッテリー審査



安全管理のため、会場内で使用するすべてのバッテリーを審査します。「過度に膨らんでいる」「本体、及びケーブルの被膜が破損している」「コネクタが外れかかっている」など危険と判断されたバッテリーは会場内で使用できません。審査を通過したバッテリーは赤い「BATTERY CHECK OK」シールを貼り付けます。このシールはイベントが終了するまで剥がさないようにお願いします。

両日：規格審査は予選通過者のみですが、**バッテリー審査は全選手が対象です。**ご来場後、選手控室に荷物を置きましたら速やかに使用するすべてのバッテリーをもって規格審査会場にお越しください。

●棄権する場合

参加を棄権する場合は、自分の出走順、試合前に**必ず規格審査会場のスタッフにご連絡ください。**

●参加者ブリーフィング

28日、29日共に9:30 から参加者ブリーフィングを行います。1Fの選手控室にお集まりください。(3Fに待機している選手も同様に1Fに集合してください。)

<予選、試合の進行について>

●スケジュール

下記のスケジュールで実施します。

▼28日

10:00 オープニング

10:15 ROBO-ONE Light 予選 **※オープニング終了直後にスタートします。**

12:00 ROBO-ONE auto 規格審査 (認識審査のみステージ上で実施します)

▼29日

10:00 オープニング

10:15 ROBO-ONE 予選 **※オープニング終了直後にスタートします。**

12:50 ROBO-ONE 決勝トーナメント

両日とも予選は、2レーン、または2リングで行います。出走順の奇数(A)、偶数(B)に分かれていますので該当するレーンの列にお並びください。予選の進行は早いので、出走順5番以上前には列に並ぶように余裕をもって会場に移動してください。**ロボットを持って走るなど危険な行為は行わないでください。**

予選中においても同様です。走行レーン横を走ったり、飛び越えたりしないでください。

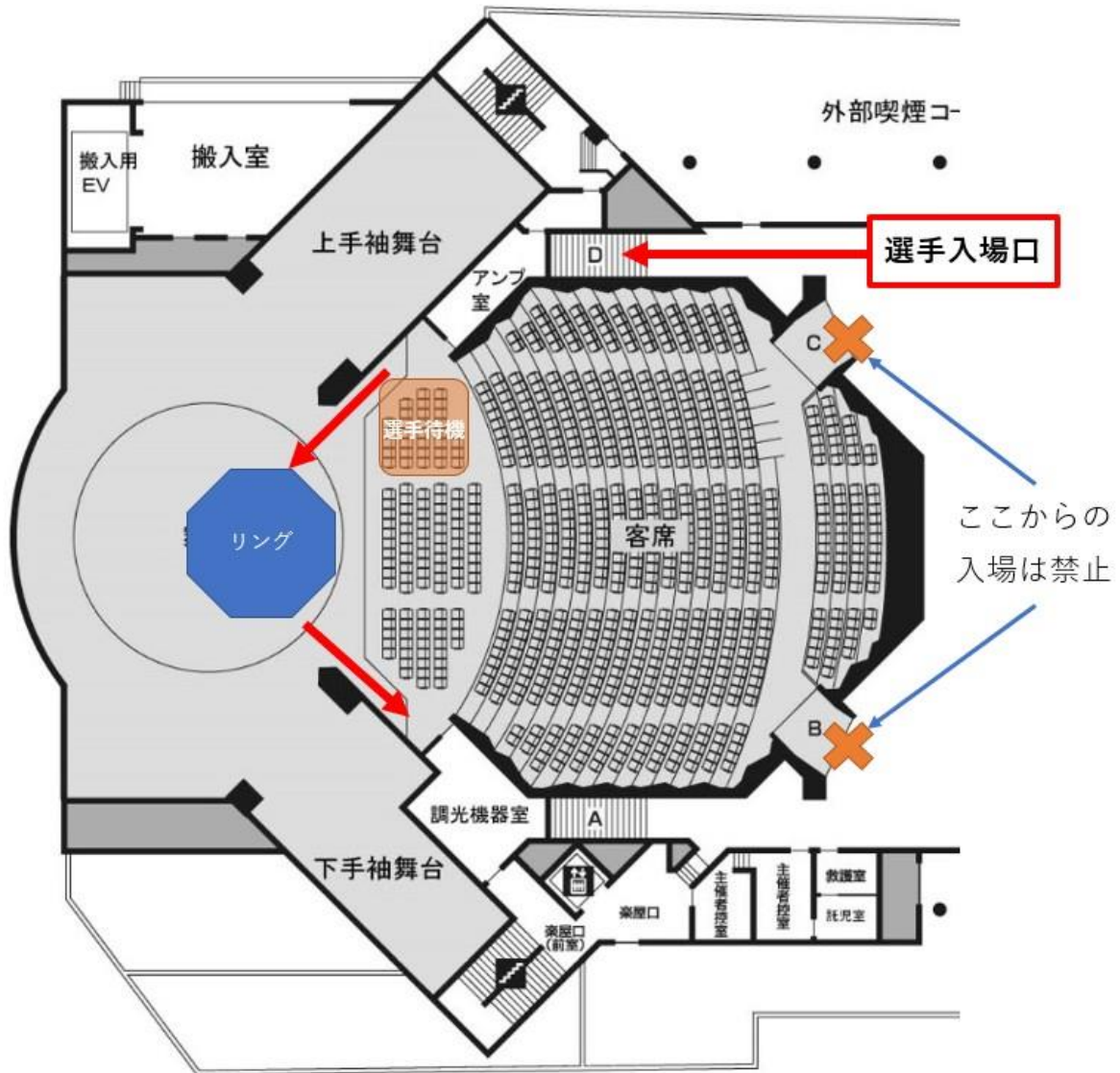
決勝トーナメントにあたり、予選通過者は1F控えスペースにできるかぎり移動してください。

※試合の進行によりスケジュールが前後する場合がありますのでご注意ください。

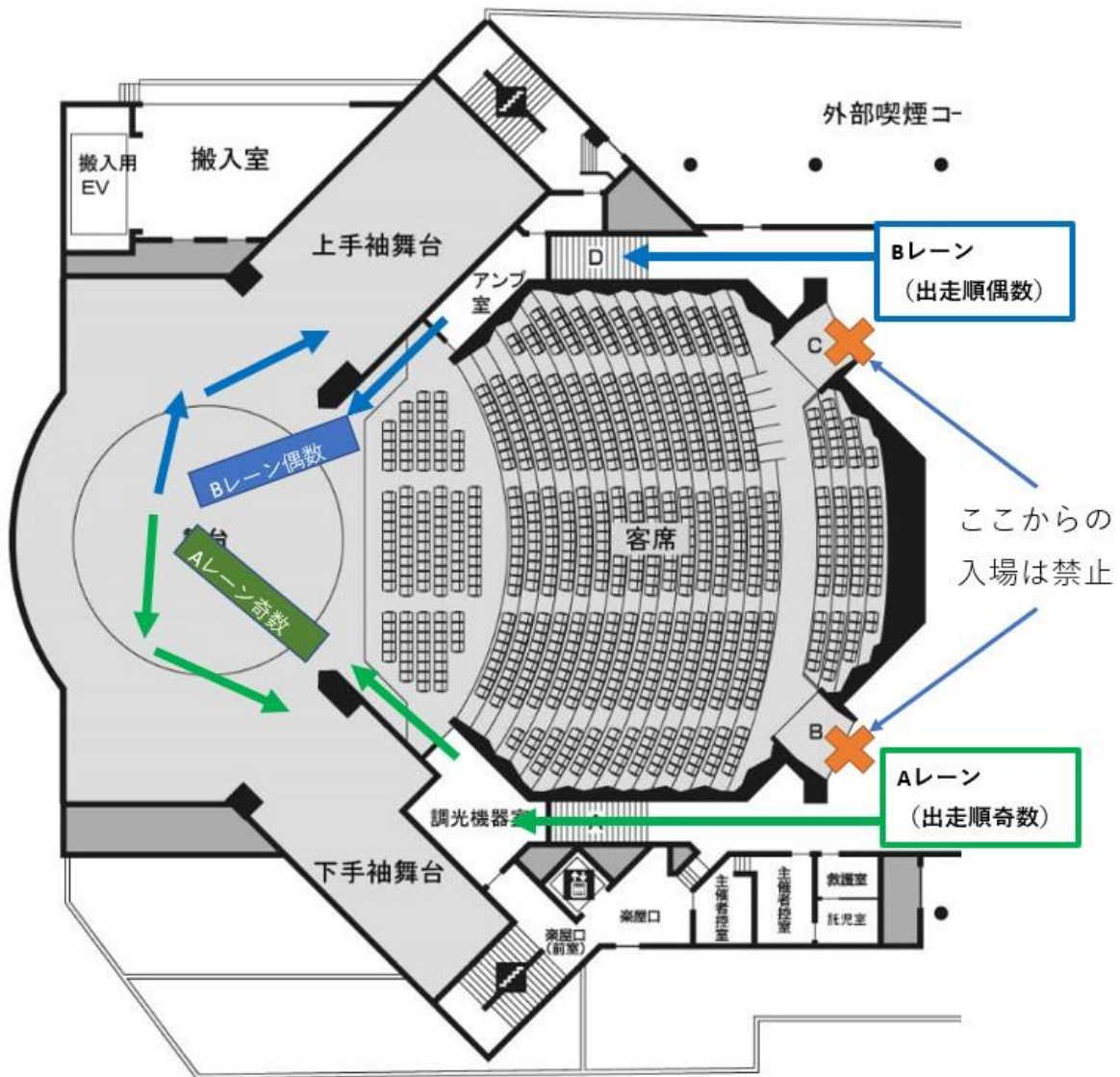
●選手入場口

選手の所在を確認するために、会場への入場口と待機場所が決まっています。以下の会場図に従ってご入場ください。

【決勝トーナメント】



【予選】



28日は、Lightは2レーン、autoは2リング、29日は2リングです。ステージの配置や並び方の違いはありません。

●イベント進行の確認方法

イベントの進行状況は、ROBO-ONE ウェブサイトでご確認いただけます。トーナメントはリアルタイムで勝敗が更新されます。試合進行の参考にご覧ください。※試合結果を反映するためには画面の更新が必要です。

・ROBO-ONE
予選出走順

<http://www.robo-one.com/roboones/prisort/43>



・ROBO-ONE Light
予選出走順

<http://www.robo-one.com/roboones/prisort/44>



・ROBO-ONE auto
参加資格審査順

<http://www.robo-one.com/roboones/prisort/45>



各カテゴリーの決勝トーナメントは、予選終了後に ROBO-ONE ウェブサイトにて公開します。

・ROBO-ONE
ウェブサイト

<http://www.robo-one.com/>



<ステージ外の特設リングについて>

規格審査会場の脇に特設リング（C リング）を設置しています。10：00 からご利用いただけますので、ご自由にご利用ください。ただし、競技規則と同様にリングを傷つけるようなロボットはご利用いただけません。また、混雑している場合は係員の指示に従って交代でご利用ください。

<発煙、火災など事故が発生した場合>

選手控室に防災グッズが用意されています。緊急時は耐熱シートに入れ濡れタオルをかぶせてください。そのままバケツに入れ屋外へ持ち出し消火を確認してください。また、事故が発生したら速やかに近くのスタッフに連絡してください。

●安全管理責任者：二足歩行ロボット協会 畑野

<怪我をした場合>

選手控室に救急箱を用意していますのでご利用ください。またご利用後は会場スタッフまでご連絡ください。

【注意事項】

※ご来場者、参加者の安全のため通路やステージ外、控え室外では、ロボットを動かさないようにお願いします。また、会場観客席でのメンテナンスはご遠慮ください。